

CAMBIA TU AMPLIFICADOR Y DIRECTIVA DE HF POR UN ROTOR DE ACIMUT-ELEVACIÓN

¡Como no consiga explicarme, van a escribir mucho en contra!

Lo que pretendo con este artículo es demostrar que existe una rama de nuestra radioafición, que nos permite contactar con estaciones del mundo entero, con menos de 60 W. y yaguis de menos de 3 metros de Boom. Seguro que alguno estáis pensando “Ya me van a contar otra trola relacionada con Internet”. En esta ocasión se han equivocado, es la radio en su vertiente mas pura.

Tampoco quisiera que se sintieran aludidos los practicantes de HF, que me parece la madre de la radio, pero quizás alguno después de leer este artículo, y comprendiendo las limitaciones a la hora de instalar un sistema radiante de HF razonable y por lo que cuesta un amplificador de HF de 1.500 W., sopese cambiar a otra modalidad, con antenas y potencias reducidas.

Iré al grano, os quiero presentar el mundo de los satélites de radioaficionados, que a todos nos parece un tema complicadísimo y carísimo, trataré de demostrar que es menos caro que una estación de HF con directiva y amplificador, siendo además menos problemática su instalación en una comunidad.

NUESTROS SATÉLITES DE RADIOAFICIONADOS

Primero y a groso modo vamos a ver los tipos de satélites de radioaficionados que hay, para después describir los tipos de antenas y emisoras necesarias. Quiero pedir perdón a los que saben de este tema, pues mi pretensión es que cualquier radioaficionado entienda esta modalidad para lo cual generalizaré, y diré mentirijillas piosas para no enturbiar el contenido, como p.e.: hay LEO que trabajan en 2.4Ghz, pero solo emiten telemetría, o alguien me dirá que hay LEO que se pueden trabajar con Walkys y no hace falta montar esta parafernalia. Todos tienen razón, yo intento hacer una descripción de una estación de base media de satélites.

De una forma poco técnica y para que todos nos entendamos, los satélites se pueden clasificar por dos características principales, por el tipo de órbitas que describen, y la modalidad que trabajan.

Por el tipo de órbita los vamos a clasificar en:

1.- Satélites LEO (Low Orbit Sattelite), son aquellos que no se alejan mucho de la tierra, a los sumo 2.000 metros, y cuyas órbitas suelen ser polares (pasan por los polos en todas las pasadas), aunque hay otras órbitas que forman un ángulo con el Ecuador. Esta órbita puede ser circular o elíptica, pero de poca excentricidad. Se caracterizan por que desde cualquier punto de la tierra se les puede tener a la vista al menos 6 veces al día en ventanas de entre 2 y 20 minutos. Tienen una huella o pisada que permite comunicaciones desde España con toda Europa y la costa Este de EEUU.

De este tipo de satélites tenemos en la actualidad el FO-29, SO-50, AO-07, SO-41, la Estación Espacial Internacional (ISS), etc.

2.- Satélites tipo fase 3D, estos satélites tienen una órbita elíptica, de forma que cuando están más cerca de la tierra (perigeo) pueden estar hasta a 1.000 metros y cuando se alejan se van más allá de donde están los satélites geoestacionarios (Hispasat, Eutelsat, Meteosat, que están a 36.000 Km.), pudiendo llegar a los 64.000 Km. (apogeo). Como habréis adivinado, tiene una huella que cubre la mitad de la tierra, permitiendo comunicaciones con casi todo el mundo (la excepción son la antípodas) y ventanas de varias horas. En la actualidad solo hay un satélite de este tipo operativo, el AO-40. ¡En el 2.007 tendremos otro!

Por el modo en el que trabajan se pueden clasificar en:

1.- Analógicos, son aquellos satélites que trabajan en fonía. Fundamentalmente hay dos tipos, aquellos que funcionan como un repetidor de FM, pero en banda cruzada, o sea que disponemos de un solo canal, en el cual la entrada al repetidor (subida o uplink) se hace en una banda y la salida del repetidor (bajada o downlink) es en otra. Y aquellos que funcionan como “transpondedores lineales”, estos últimos son idénticos a los anteriores, pero la subida se hace en LSB y la bajada en USB, y no hay un solo canal, sino que tenemos un ancho de banda que puede variar entre 50 y 250 Khz., con lo cual pueden coexistir varias estaciones trabajando. Existen el AO-07, FO-29, AO-40, etc.

2.- Digitales, estos suelen ser en FM y funcionan con protocolos tipo AX.25. Dentro de estos hay alguno que funcionan tipo BBS, o sea que se puede almacenar información y desde cualquier parte del mundo se puede descargar. Este tipo de satélites tuvo mucho auge en las dos décadas pasadas, pero han decaído con Internet. Y otros satélites que funcionan en AX.25 en modo desconectado (tipo chat), o en APRS. Estos últimos están tomando mucha relevancia. Destacan NO-44, ISS, etc.

Como bien entenderéis, una vez que se pone un artefacto de este tipo fuera de la atmósfera, suelen ir dotados de diferentes modos que se pueden conmutar desde la tierra, y todos tienen balizas donde nos transmiten telemetría (CW, AFSK, AX.25, etc.), y nos informa del estado del satélite (Tensión de batería, de paneles solares, consumos, temperaturas, etc.)

Para definir nuestra estación de satélite nos hace falta conocer en que bandas se trabaja. Como conocéis el carácter experimentador de nuestra afición, se han lanzado satélites que tienen o han tenido capacidad para trabajar todas las bandas, 21 – 28 – 144 – 432 – 1.200 – 2.400 – 5.600 – 10.500 Mhz. En el caso de las bandas de HF se trabaja con un simple dipolo, en el resto hacen falta yaguis, Helix o Parabólicas. Pero para que no os asustéis, casi todos los satélites LEO trabajan en 144 y 432 Mhz en subida y bajada de forma indistinta. Y el AO-40 trabaja en 144 – 1.200 Mhz para subir y 2.400 – 10.500 Mhz para bajar.

En la actualidad la tendencia es trabajar en frecuencias de 144 Mhz para arriba, y para poder trabajar el 90% de los satélites, la configuración que propongo es la que tengo en la actualidad en mi estación y podéis ver en las fotos, se trata de poder trabajar en VHF, UHF y recibir en 2.4 Ghz.



Estación de radio sencilla para trabajar satélites (de EA4CYQ)

El sistema que propongo es polivalente pues en VHF y UHF nos va a permitir no solo trabajar satélites, sino comunicaciones terrestres vía directa en banda lateral y FM (repetidores) con brillantez y participar en experiencias como escuchar rebote lunar, perseidas, etc.

LAS ANTENAS

Conozco algunos compañeros nuestros que se pasaron a los satélites por que estaban rodeados de montañas y no tenían nada que hacer en VHF y UHF. Lo que os quiero decir es que una vez hayamos superado los obstáculos que nos rodean, entre los satélites y nuestras antenas no habrá NADA, entendamos que hay atmósfera que atenúa un poco las ondas. Pero para que os hagáis una idea es muy difícil que un satélite emita con mas de 1 W. de potencia, que en el caso de los transpondedores lineales se lo han de repartir entre las estaciones que están trabajando, no llegando muchas veces a 0.1 W.

Con las antenas que os propongo no tendréis problema ninguno en poder trabajarlos, hay que añadir una buena línea de bajada o un previo en el caso de UHF (Yo no tengo previo, pero tengo 30 metros de cable de ½ pulgada). En VHF yo tengo 30 metros de RG213 sin previo. Por supuesto todo es mejorable, pero quiero que tengáis una referencia.

En cuanto a la altura de nuestro sistema radiante es otro cantar. Con una punta de torreta de tipo Televés de 18cm. de lado, 3 metros de longitud y tres vientos es

suficiente. Si con esto no salvamos el horizonte en alguna dirección no hay problema, sabremos que cuando el satélite no supere p.e.: 5° en esta dirección no podremos trabajarle, ¡Ya podremos trabajarle el resto de la órbita!. Yo tengo instalados dos tramos de 3 metros y un juego de vientos.

Si ya disponemos de un rotor de acimut, tenemos la mitad instalado. Nos vale cualquier rotor que envíe referencia de su posición al mando. Quitando los baratitos de 60 Euros, casi todos valen, pues no hay que mover grandes sistemas radiantes, solo dos yaguis de 3 metros de Boom. En cuanto al rotor de elevación aquí si que no hay otro fabricante que Kempro/Yaesu en su modelo G-550. Con esto es suficiente, el único problema es que seguir a los satélites LEO manualmente es un poco engorroso. En mi estación tengo un interface que conecta el PC con los mandos de los rotores, y el seguimiento es automático. Yo instalé, por aquello del producto nacional, el interface que hace nuestro compañero Pablo EA4TX que está reconocido a nivel mundial y funciona con casi todo el software del mercado. Os puedo decir que su instalación es sencilla está muy bien explicada en el manual y siempre que he recurrido a Pablo me ha atendido de forma exquisita.

Después de todo el rollo anterior, por fin llegamos a la punta de la torreta y encontramos el sistema radiante:

VHF: Yo personalmente tengo una yagui de polarización cruzada de 6+6 elementos, con menos de 3 metros de Boom y un relé que conmuta la polaridad de circular derecha a izquierda. Este sistema ofrece menos Fading en las señales y un excelente rendimiento en terrestre. Hay mucha gente que cambia la polaridad entre horizontal y vertical con idénticos excelentes resultados. De igual manera todo es mejorable, hay quien dice que 8+8 elementos es la configuración ideal.

UHF: En este caso mi instalación es una yagui de polarización cruzada de 15+15 elementos con 3.4 metros de Boom y un relé que conmuta la polaridad de circular derecha a izquierda. Se dice que esta composición es mas que suficiente para UHF, el resto de comentarios son idénticos a VHF, ahora si, aquí es necesario una buena línea de bajada o un previo.

2.4 Ghz: en mi caso tengo la instalación típica para este tipo de satélite, y es una parábola offset de 60 cm. recuperada de una instalación de Vía Digital. El iluminador os la podéis hacer con facilidad, hay dos tipos, uno denominado Patch-Feed y otro una Helix de entre 3 y 6 vueltas. He hecho y probado los dos, y la verdad que los resultados fueron idénticos, personalmente me decidí por la Helix como iluminador, quizás me pareció mas artístico. Obtuve los datos de dimensiones de estos iluminadores en las siguientes direcciones: <http://www.g6lvb/60cm.htm> y http://homepages.ihug.co.nz/~jpsl/a_simple_patch_antenna_feed.htm .

El montaje clásico de estas tres antenas es como podéis ver en las fotos de mi instalación, que se repite en muchas estaciones de satélites que se pueden encontrar en Internet.

LOS EQUIPOS

Con todo lo que ya sabemos, casi intuimos nuestras necesidades. Para trabajar los satélites LEO de FM ya sean de fonía, como digitales solo hace falta un equipo de VHF y UHF Full-Duplex y 25 W en cada banda. En el caso de los digitales, la TNC correspondiente. El equipo que lo tiene todo, incluso la TNC es la TM-D700, aunque las mayoría de los móviles bibanda cumplen con los requisitos. Siempre se pueden utilizar dos equipos monobanda.



Vista lateral de sistema radiante de una estación de satélites típica

Para trabajar los LEO que funcionan como transpondedores lineales, hace falta una emisora de VHF/UHF Full-Duplex con banda lateral y unos 50 W. en cada banda. Entre estos equipos podemos encontrar TS-2000, FT-847, IC-9100, TS-970 y un poco mas antiguos IC-821, TS-960, FT-826, FT-836 y alguno mas. Pero nosotros los radioaficionados “de a pie” muchas veces no nos podemos permitir, sobre todo, los equipos actuales, aunque si alguno de segunda mano. En este caso muchas veces es mas económico trabajar con dos equipos diferentes. Mis equipos son, y no tengo mas, un IC-706MKIIG y un TM-255E. Siempre se puede apoyar, sobre todo en UHF con un pequeño lineal, ya que con 50 W. es suficiente.

Ahora para trabajar en el AO-40 tenemos que añadir a nuestra completa estación para trabajar LEO la capacidad de recibir en 2.4Ghz. Si tuviéramos que comprar un receptor de 2.4Ghz y poner una línea de bajada de muy bajas pérdidas tendríamos que arrascarnos el bolsillo una buena temporada. Hay una opción técnicamente mas conseguida y mucho mas económica, es un Convertidor de 2.4Ghz a 144Mhz. Y esto es todo ni mas ni menos. Este aparatito se puede encontrar en el mercado de una forma económica procedente de receptores de TV satélite adaptados como es el AIDC 3733 de Transystem que los adapta K5GNA, o comprar alguno específico como los hay de la marca SSB Electronic o Kuhne. El que tengo instalado es de esta última casa, que con portes incluidos, no llegó a 240 Euros. El Convertidor se instala con un conector doble

“N” al iluminador de la parábola, por lo tanto hay que prepararle una envolvente estanca y se alimenta por la línea coaxial, consume menos de 140 mA. La línea de bajada desde el convertidor al equipo de VHF puede ser RG213 y puede tener hasta 100 m., pues estos convertidores tiene ganancia próxima a 30dB, que no se llegan a perder en la línea.

ES LA HORA DE TRABAJAR SATÉLITES LEO

Esta expresión es “un decir”, pues desde que hemos empezado hemos estado cacharreando, devorando páginas de Internet con la palabra SAT, cableando los rotores, ajustando las tarjetas de seguimiento, instalado nuestros equipos de forma que nuestra señora no se de cuenta de que hay un hueco menos, etc. ¡Esto si es radio...!

Si hemos llegado hasta aquí seguro que ya sabemos mucho, y tenemos la habilidad de conocer nuestro programa de seguimiento, de actualizarle los keplerianos (datos de la órbita de los satélites), y hemos escuchado mucho, que es nuestra mejor profesora, y sobre todo a nuestro “colega” mas cercano que sabe de estas cosas, seguro le hemos pagado ya tal cantidad de cervezas que nuestras mujeres empiezan a sospechar...

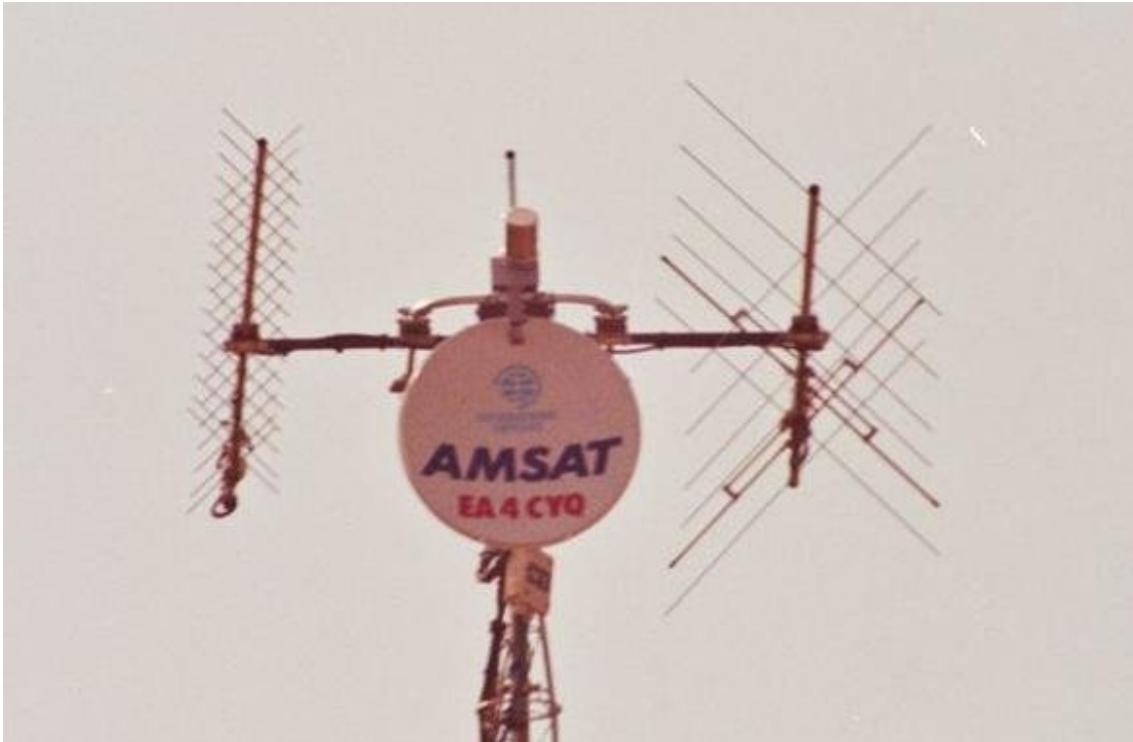
Normalmente no se monta una estación de este tipo de una atacada, sino que se empieza a escuchar los satélites LEO de FM con nuestro Walky-Talky, si tenemos la fortuna de tener un TH-F7, ¡incluso habremos escuchado los de banda lateral, con una antena de porretilla!. Después intentaremos en pasadas bajas trabajar con nuestra vertical bibanda, que perfectamente se puede hacer aunque con bastante Fading, e incluso habremos podido recibir nuestra propia voz y hacer mas de un contacto.

Una vez que nos escuchamos a nosotros mismos en la bajada, ya nos ha entrado el venenillo en el cuerpo y ya empiezas a soñar y preguntar y comienza un frenesí imparable, que desembocará en la instalación que he descrito, por lo menos montaremos las dos yaguis. Hasta llegar aquí yo “sufrí y disfruté” muchas experiencias que podéis leer en la WEB de EA1URO. Recuerdo aquellos años de radio de verdad con cariño, con mucha ilusión, pues permanecí en este escalón durante 4 años.

A los 4 años de trabajar satélites LEO sin tener un rotor, decidí pegar el salto e instalar las dos yaguis, el rotor, el interface de seguimiento y me hice del TM-255E, pues el IC-706MKIIG ya le tenía. Como podéis comprender mi estatus cambió considerablemente, trabajé todos los satélites LEO en todas sus modalidades y conseguí contactos que nunca olvidaré, por supuesto con toda Europa, con la costa Este de EEUU, si en FM. Quizás los que mejor recuerdo son:

- Un contacto con KG4NLZ que estaba de vacaciones en Niagara con un Walky-Talky en FM a través del UO-14. Era su primer contacto con una estación de Europa vía satélite, no se lo podía creer.
- Dejar en el buzón de la ISS mensajes a los cuales me respondieron estaciones del todo el mundo, ZL2CIA, JH4DHX/3, XE2ARF, LU8YYN, etc.

- Hablar a través del AO27 con EB4DKA durante varios Km. por la N-V, con un simple cuarto de onda en el coche.
- Por supuesto y el mas bonito, un contacto en fonía con un tripulante de Estación Espacial Internacional (ISS), ¡si un astronauta!, en este caso fue Valery Korzum RS0ISS, y tener la tarjeta confirmada.



Vista frontal del sistema radiante típico de una estación para trabajar satélites

A LA CAZA DEL SATÉLITE ESTRELA EL “AO-40”

Después de año y medio trabajando satélites LEO tomé la decisión de trabajar el aún mas difícil, que resulta ser el mas fácil de todos el AO-40, ahora entenderéis porqué.

En la descripción que hice al principio, este satélite tiene dos rasgos que lo diferencia de los LEO, uno de ellos es que tiene una órbita elíptica que en el apogeo (punto de la órbita mas alejado de la tierra) llega a 64.000 Km. Se puede entender que a esta distancia el satélite se mueve con respecto a nosotros muy despacio, tan despacio que las antenas solo hay que redirigirlas cada intervalo de 1 hora. Esto quiere decir que no necesitamos un sistema de seguimiento automático por PC, si no que manualmente reajustamos la dirección de las antenas. Tanto es así que muchos “colegas” trabajan este satélite con las antenas en un trípode en la terraza, sin rotores, y cada hora salen a reorientarlas.

Es tan fácil trabajar este satélite y da tantas satisfacciones, que hay muchos radioaficionados que solo trabajan este “pájaro”, y no trabajan los LEO.

Este satélite tiene las siguientes frecuencias de trabajo, se puede subir en 432 o 1.200 Mhz, pero nosotros vamos a aprovechar nuestra instalación de LEO y subiremos en 432 Mhz. La bajada puede ser en 2.4Ghz y 10.5Ghz, pero nosotros le escucharemos en 2.4 Ghz, pues es menos crítico y el convertidor a 144 Mhz es mas económico. Funciona como un transpondedor lineal con un pasabanda de 250 Khz., esto quiere decir que subiremos en 432 Mhz en LSB, con un máximo de 60 W. y lo recibiremos en 144 Mhz en USB, frecuencia que nos da el convertidor.

Hay dos aclaraciones, 60 W. es la potencia máxima que yo he necesitado para trabajarlo en condiciones muy desfavorables, hay muchos contactos que los he hecho con 10 W. y la segunda es que como receptor en 144 Mhz nos vale cualquier equipo que reciba banda lateral, aunque no tenga buena sensibilidad, nuestro compañero Pedro EB4DKA recibe con un TH-F7, y no tiene problema alguno, pues el convertidor nos entrega señal mas que de sobra en 144 Mhz.

No quiero aburriros con decenas de pruebas que hemos hecho con diferentes antenas EB4DKA y yo, desde antenas tipo Bocina, Helix de 40 vueltas, parábolas de diferentes diámetros con distintos iluminadores, y varias antenas de subida, desde una TPM2 a diferentes yaguis. La propuesta que os hice de una parábola de 60 cm. tipo offset, es la que mejor rendimiento/tamaño proporciona.

A la hora de escribir este artículo solo llevo activo en este satélite 3 meses, y como entenderéis tengo que trabajar, o sea, que no he estado en todas las pasadas, aunque reconozco que me he levantado alguna noche de 3 a 5 AM (Que locos estamos). He hecho mas de 240 estaciones diferentes, y os destaco los siguientes contactos:

- En fonía he hecho estaciones de todo el mundo, desde la costa Oeste de EEUU K6KLY hasta Australia VK3KOS, pasando por la isla de Christmas VK9XW, la India VU2RM, Sudáfrica ZR2DX, el país de Reunión (que es una isla) FR5AT y la Antártica 8J1RF.
- En modos digitales tengo contactos con la costa Oeste de EEUU con la amiga Emily W0EEC en PSK31 y RTTY, y en SSTV con varias estaciones de Europa como I6CGE y de Japón donde son muy activos JA1PSS, JH2ESW, etc.

Llevo activo en HF con antenas y potencia modestas mas de 20 años, y nunca conseguí hacer estos espléndidos contactos y en tan buenas condiciones, ¿Y vosotros?.

La mayoría de estos satélites están diseñados por radioaficionados y universidades, y existe una asociación a nivel mundial AMSAT (Radio Amateur Sattelite Corporation), a la cual no es necesario estar asociado para trabajar satélites (al igual no es necesario pertenecer a URE para salir en HF), pero hay que tener en cuenta que aunque se consiguen fondos de subvenciones, la mayor parte viene de los socios, su cuantía es similar a URE y facilita publicaciones. Os animo a todos a uniros a AMSAT, no solo para estar informados, sino para que se puedan seguir creando proyectos que lanzar y la experimentación de los radioaficionados no pare. AMSAT tiene boletines semanales por e-mail a los que os podéis suscribir gratuitamente, y así saber el estado de todos los satélites de radioaficionado y Keplerianos actualizados, sin tener que merodear por Internet.

Desde luego con todo lo que os he descrito solo he pretendido enseñaros la punta del iceberg de lo que en mi opinión es uno de los presentes y futuros mas bonitos de esta nuestra afición, y espero que la curiosidad haya sido suficiente para que os planteéis vuestra trayectoria en radio.

Quiero expresar mi agradecimiento a todos aquellos radioaficionados que emplean su precioso tiempo en divulgar sus experiencias, pues de estas nos nutrimos el resto y evitamos dar pasos en falso, a veces costosos económicamente y en tiempo. Quedo a vuestra disposición para cualquier aclaración que necesitéis en los correos de AMSAT y URE, ea4cyq@amsat.org y ea4cyq@ure.com.

Nota: Este artículo fue publicado en la Revista mensual de Unión de Radioaficionados Españoles en Enero de 2004.